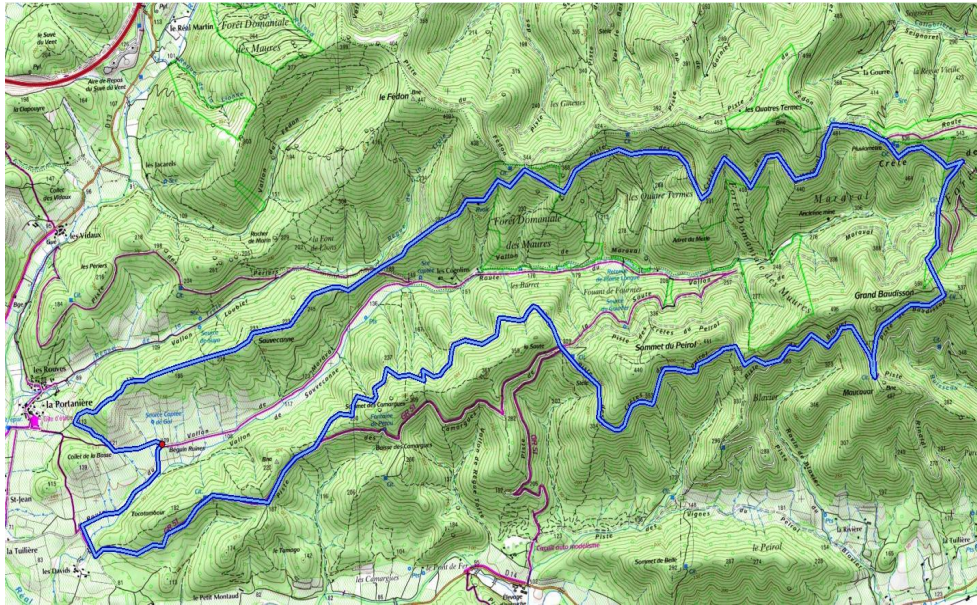


7 – LES BALCONS DE MARAVAL :



Les relevés d'azimuts ne sont pas indispensables, mais permettent de s'initier à l'usage d'une boussole. Concernant les différentes côtes, elles figurent sur la carte référencée ci-dessous et lisibles en ayant repéré l'itinéraire.

CARTE IGN 1/25000 3445 OT CUERS-Pierrefeu-Collobrières- Massif des Maures



N'allumons pas de feux.



Ne fumons pas, un mégot peut entraîner un incendie.



Respectons la faune et la flore.



Ne jetons rien en chemin, récupérons papiers et déchets.



Utilisons parkings, ne bloquons pas les accès



Restons sur les chemins balisés.



Tenons les chiens en laisse.

Nous vous remercions de préserver cet environnement fragile.



OFFICE DE TOURISME
PIERREFEU DU VAR



20 boulevard Henri Guerin - 83390 Pierrefeu du Var
04 94 28 27 30 / ot-pierrefeu@wanadoo.fr / www.pierrefeu-tourisme.com
Création réalisation, pour l'office de tourisme. Année 2016-2017 / INPS

LE MASSIF DES
MAURES

PIERREFEU DU VAR
Portes des Maures

- Balades pédestres
- Circuits VTT



- 1 – ESCAPADE AU CŒUR DU VILLAGE
- 2 – LE TOUR DE SIGOU
- 3 – VALLON LOUBIER/MARAVAL
- 4 – AU FIL DE L'EAU ET DES CRETES
- 5 – LE CIRCUIT DE BAISSES
- 6 – LE GRAND GAGEAI
- 7 – LES BALCONS DE MARAVAL

AVANT DE PARTIR, RENSEIGNEZ-VOUS

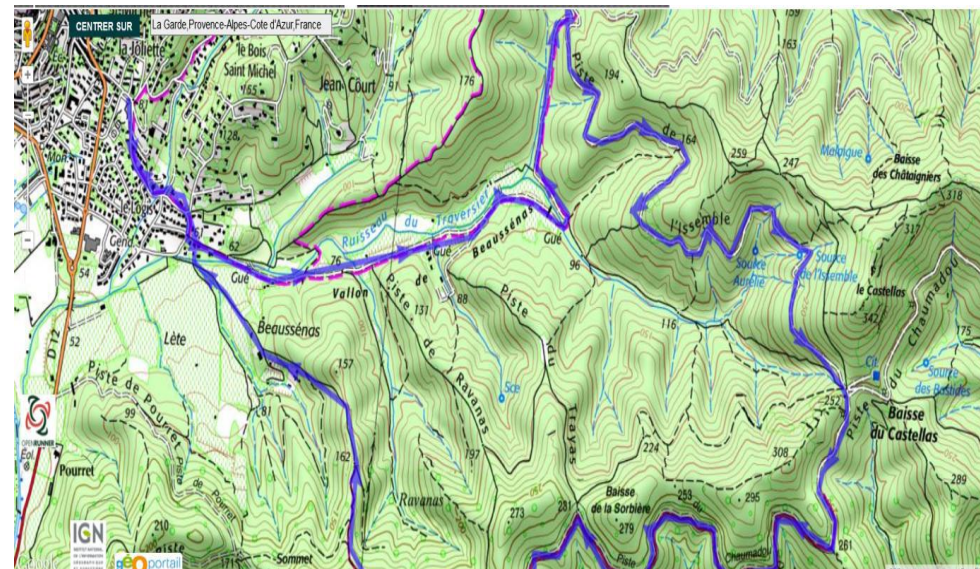
- 📞 Office de Tourisme 04 94 28 27 30
 - 📞 Préfecture 04 98 10 55 41
- www.var.pref.gouv.fr/massifs

1 – ESCAPE AU CŒUR DU VILLAGE :

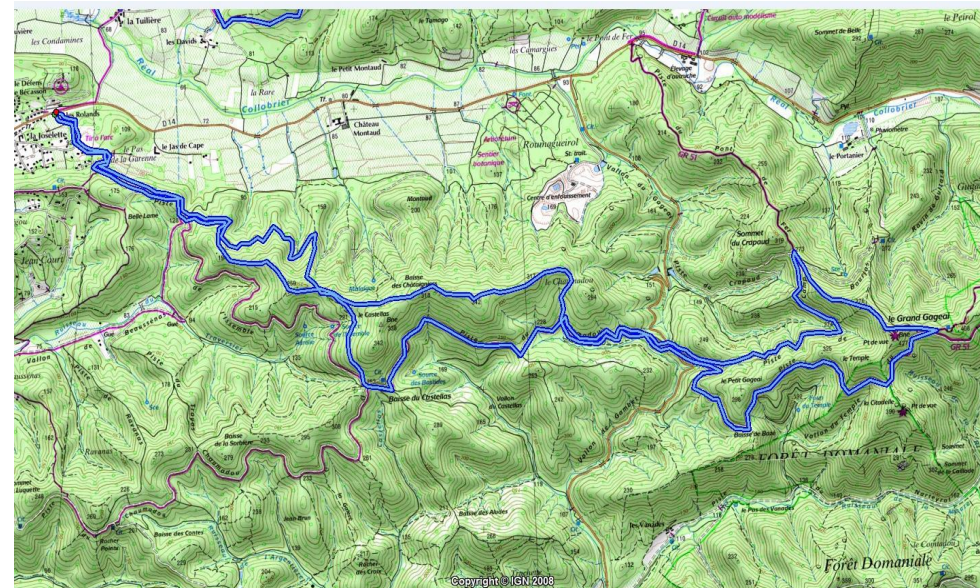
Voir carte page 8
(distance : 2km 500 environ)

A partir de l'Office du Tourisme(0), traverser le boulevard Henri Guérin pour atteindre l'esplanade du DIXMUDE (1). Remonter le boulevard Henri Guérin jusqu'au croisement avec la rue Gabriel Péri que l'on descendra jusqu'à la place Urbain Sénès (2), voir la mairie (3) et la poste (4). Descendre l'allée Gambetta jusqu'à la place des Palmiers, actuelle place Gambetta (5). Emprunter la rue du Docteur Edmond Mercier pour remonter ensuite la rue du Général Sarrail et atteindre la fontaine Wilson (6). Descendre la D14 par la gauche, passer devant l'ancienne mairie (7) et atteindre l'esplanade du Modulor (8). Au niveau des écoles, traverser la D14 que l'on remontera sur quelques mètres pour emprunter le petit passage des écoliers et gagner l'Eglise Saint Jacques le Majeur (9). Descendre la rue du Moulin à huile, passer devant le château de Pierrefeu (10). Continuer à descendre la rue jusqu'à l'espace Bouchonnerie (11) et le cimetière communal avec son monument aux morts (12). Sortir du cimetière pour retrouver la rue du Moulin à Huile que l'on remontera cette fois jusqu'à la rue de l'Asile. La remonter par la gauche d'abord puis après, une série d'escaliers, la descendre par la droite (ancienne école), pour retrouver une dernière fois la rue du Moulin à Huile. Remonter à gauche la rue de la Chapelle. Ignorer la rue de l'Andronette et continuer à monter dans le vieux village jusqu'à la rue de l'Hermitage que l'on prendra par la droite pour la quitter aussitôt en empruntant à gauche l'escalier qui mène à la chapelle Sainte Croix (13) et son belvédère (panorama sur le village et les vignobles environnants). Découvrir également les roches de Sainte Croix et la cour des amours (14). Descendre par la gauche l'impasse de la Chapelle et trouver la rue de la Chapelle que l'on remontera par la droite. Quelques mètres plus loin, descendre à gauche le chemin du Bon Puits jusqu'à butter sur le chemin du Collet du Bon Puits que l'on descendra par la gauche (virage en épingle). En suivant la route, vous découvrirez en contrebas sur la gauche l'ancien puits communal du Bon Puits (15). Poursuivre et retrouver le parking et l'office de tourisme.

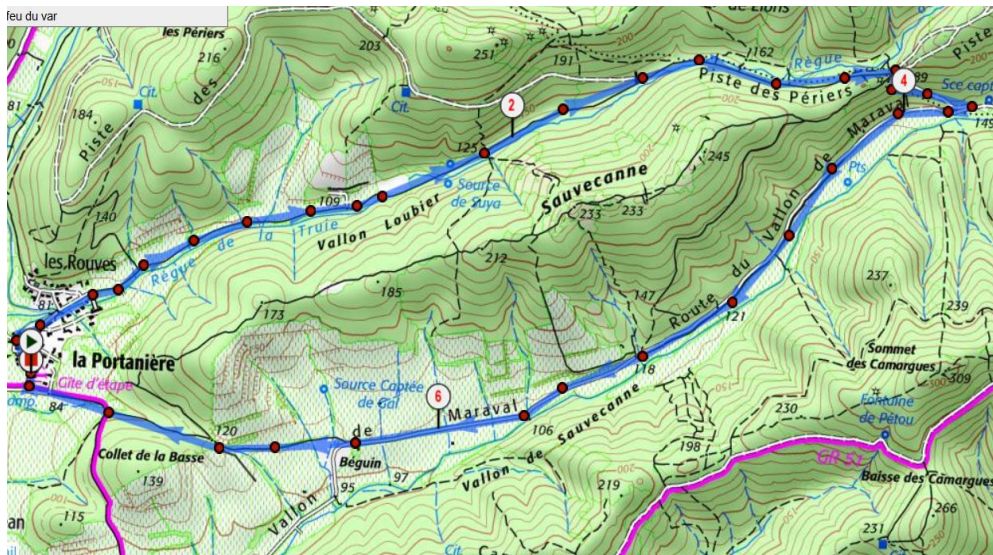
5 – LE CIRCUIT DE BAISES :



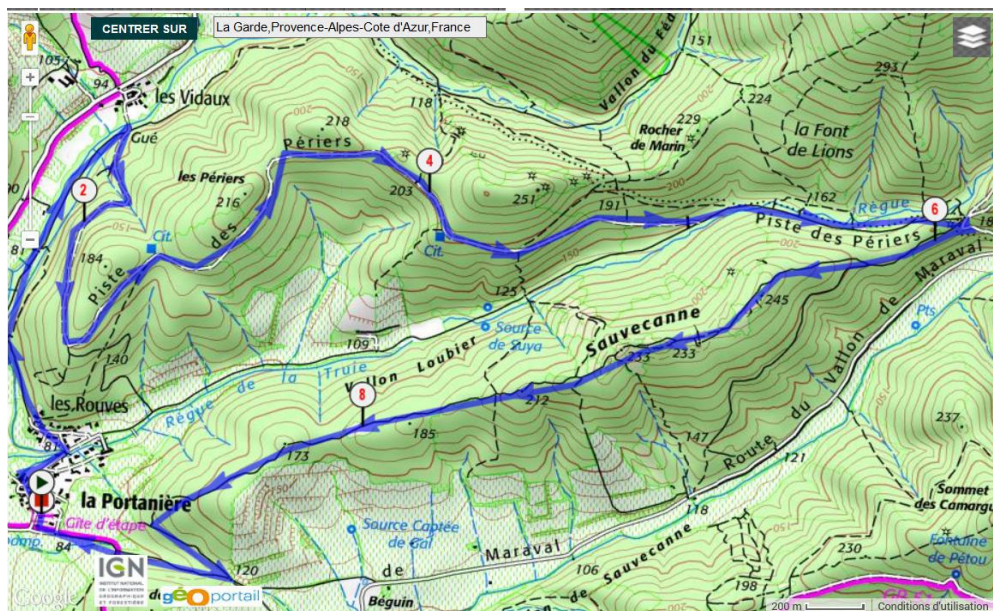
6 – LE GRAND GAGEAI :



3 – VALLON LOUBIER/MARAVAL :



4 – AU FIL DE L'EAU ET DES CRETES :



2 – LE TOUR DE SIGOU :

Voir carte page 8



Facile

(distance : 6km environ, durée : 2h00)

POUR REJOINDRE LE POINT DE DEPART, DEPUIS L'OFFICE DE TOURISME

Par le Centre Ville se diriger vers l'Espace Jean Villar et se garer au parking de La Liberté

Au parking emprunter l'escalier au fond et à gauche. Relever **azimut 50** et emprunter la route goudronnée, en face, direction Sigou, balisage JAUNE. La route s'élève légèrement et après 50 mètres, tourner complètement à droite, chemin de Sigou. Rester sur la route principale en conservant le même **azimut**. Laisser sur la droite l'impasse du Vallon de Sigou et ignorer les différents départs droite et gauche. Après 1 km environ la route tourne à gauche pour arriver à un carrefour à la côte 109. Prendre le chemin de Belle Lame qui s'élève rapidement à droite, suivre **azimut 90**, et au sommet continuer sur la piste principale. Après une légère déclivité sur 200 mètres, emprunter sur la gauche à la côte 146 un petit sentier qui descend pour arriver sur la piste de l'Issemble. Tourner à droite **azimut 120**, la piste monte légèrement jusqu'à atteindre après 400 mètres une patte d'oie. Tourner complètement à droite, **azimut 250**, pour gravir la piste qui s'élève dans la pinède. Au sommet abandonner la piste et repérer le chemin en face **azimut 180** qui s'engage dans un sous bois. Passer devant un abreuvoir à sangliers, continuer toujours sur le chemin principal en suivant bien le balisage et emprunter le sentier à gauche pour traverser un petit gué sur le ruisseau Traversier. Tourner à droite entre le ruisseau et les champs de vignes et continuer jusqu'à venir butter sur la piste du Vallon de Beaussénas. Par la droite, **azimut 270**, atteindre un carrefour, en arrivant dans le lotissement à la côte 61, et retrouver le chemin de Jean Court à suivre pour retourner au parking.

3 – VALLON LOUBIER/MARAVAL :

Voir carte page 9



Facile

(Distance : 7km environ, durée : 2h15)

POUR REJOINDRE LE POINT DE DÉPART DEPUIS L'OFFICE DE TOURISME

Prendre la direction de Collobrières et après 2 Km, tourner à gauche Chemin de Maraval. Suivre jusqu'au

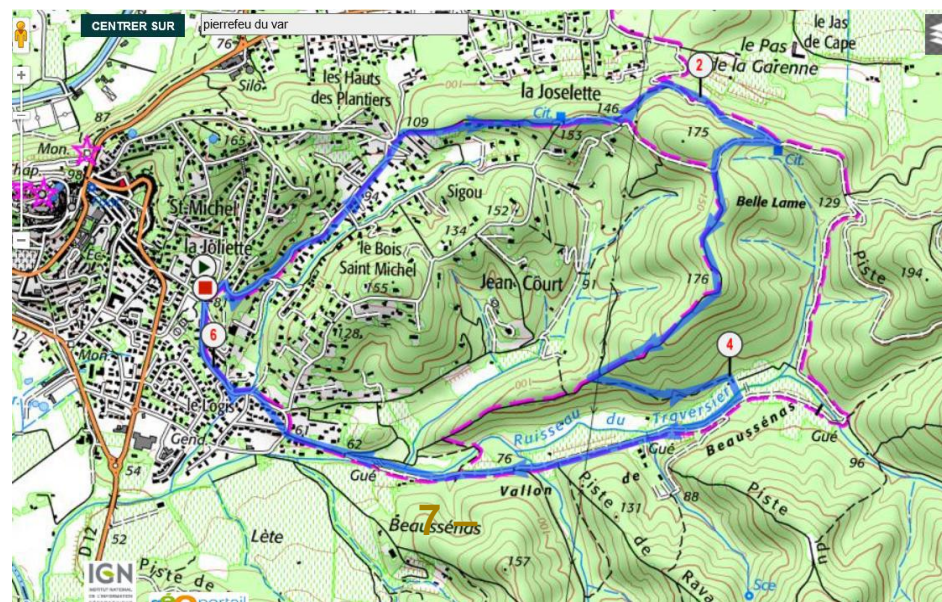
Hameau de La TUILIERE. A la sortie du Hameau au carrefour prendre à gauche le chemin des Hameaux menant au Hameau de St Jean et continuer jusqu'à La PORTANIERE, pour garer le véhicule.

En faisant face au gîte de La Portanière, rejoindre par la gauche, la petite place, au centre du hameau, **azimut 70**, pour suivre le balisage JAUNE menant dans le Vallon Loubier. Ignorer les différents départs droite et gauche et continuer tout droit. Longer les vignes sur la gauche, et le ruisseau « La Règue de la Truie » sur la droite. Après 2km500 depuis le départ, laisser sur la gauche la partie ascendante de la Piste des Perriers. Continuer jusqu'à franchir un gué. Relever **azimut 100** pour suivre la piste qui s'élève légèrement et atteindre un carrefour à la côte 189, lieu dit « Les Cogolins ». En arrivant sur cette patte d'oie, laisser sur la droite le sentier qui monte sous les chênes et prendre la piste **azimut 120** qui descend vers le Hameau des Cogolins. A 250 mètres plus bas, atteindre une barrière DFCI, côte 149. Prendre à droite, la route du Vallon de Maraval et suivre **azimut 230** sur 2km 500 environ, pour atteindre la ruine du moulin de Béguin à la côte 109. Quitter la route qui continue à gauche et prendre le Chemin de Sauvecanne qui s'engage à droite, entre une réserve d'eau, dans un enclos grillagé et les champs de vignes. A la côte 121, lieu dit le Collet de La Basse, relever **azimut 200**, suivre le chemin pour rejoindre le gîte de La Portanière.

1 – ESCAPADE AU CŒUR DU VILLAGE :



2 – LE TOUR DE SIGOU :



LES BALCONS DE MARAVAL :

Voir carte page 11



Difficile

(Distance : 23km, durée : 7h)

POUR REJOINDRE LE POINT DE DÉPART, DEPUIS L'OFFICE DE TOURISME

Prendre la direction de Collobrières et après 2 Km, tourner à gauche Chemin de Maraval.
Suivre jusqu'au

Hameau de La TUILIERE. A la sortie du Hameau au carrefour laisser sur la gauche le chemin des Hameaux menant au Hameau de St Jean et à La PORTANIERE. Emprunter la route du Vallon de Maraval et après 1km800 se garer près de la ruine du moulin de Béguin.

Au moulin relever **azimut 280** et repérer le sentier, à gauche de la route près de la réserve d'eau (enclos grillagé), et le balisage JAUNE qui permet d'atteindre le Collet de La Basse, à la côte 120. A la fourche, prendre la sente de droite qui s'engage dans un sous bois. Après 350 mètres, trouver une « draille » sur la droite, **azimut 60** assez pentue au départ qui permet d'accéder sur le chemin vallonné de Sauvecanne. Très beau point de vue sur les vignobles de Maraval. Après 3 km environ, arriver sur une patte d'oie à la côte 189.

Suivre tout droit, la grande piste des crêtes **azimut 60** qui s'élève sérieusement et rapidement (10 et 15%) pour rejoindre la Piste des Crêtes de Maraval à la côte 344. Ignorer les chemins rencontrés sur la gauche en montant. Arriver à l'intersection de 6 pistes, prendre à droite **azimut**

130, rester sur la piste principale, sinueuse, sur environ 4km et rejoindre une citerne à la côte 479. Départ de 4 nouvelles pistes, suivre la piste à droite **azimut 100**. Après 400 mètres, repérer un pluviomètre sur la droite et s'engager sur la piste qui descend, **même azimut**. Suivre jusqu'à une barrière dans un virage en épingle et rejoindre à la côte 428 (citerne et cabane de chasseurs dite: cabane à Grillo). Nouveau départ de 4 pistes, à partir de la droite, prendre la 3^{ème} piste en faisant dos à la citerne et suivre **azimut 180**. Après cette ascension, courte mais pentue à la fourche, côte 516, continuer par la gauche pour atteindre le sommet du Grand Baudisson (citerne). Relever **azimut 228** (*Panorama sur la mer*). La piste descend sur 1km environ pour arriver à une nouvelle patte d'oie (citerne) où il faudra emprunter par la droite la Piste du Blavier, jusqu'à une fourche côte 164. Prendre par la droite pour rejoindre la Piste des Crêtes du Peirol, côte 398 **azimut 250**. Suivre sur 2km environ pour arriver à La Cabane des Gardes, lieu dit La Saute. Ignorer les différents départs de pistes et repérer une sente de chasseurs, derrière la cabane, balisage JAUNE **azimut 330** qui s'engage en sous bois, offrant un point de vue sur le Vallon de Maraval, et permettant d'apercevoir en face l'itinéraire emprunté plus tôt, La Piste des Crêtes. Suivre sur 3km environ pour déboucher sur la large piste des Camargues du GR 51. La suivre à droite, **azimut 250** sur 2km500 pour rejoindre, au Hameau des Davids, la route goudronnée du Vallon de Maraval. Par la droite, et après 1 km on retrouve les véhicules à la ruine du moulin de Béguin

4 – AU FIL DE L'EAU ET DES CRETES :

Voir carte page 9



Moyen

(Distance : 10km environ, durée : 3h15)

POUR REJOINDRE LE POINT DE DÉPART DEPUIS L'OFFICE DE TOURISME

Prendre la direction de Collobrières et après 2 Km, tourner à gauche Chemin de Maraval.
Suivre

jusqu'au Hameau de La TUILIERE. A la sortie du Hameau au carrefour prendre à gauche le chemin des Hameaux menant au Hameau de St Jean et continuer jusqu'à La PORTANIERE, pour garer le véhicule.

En faisant face au gîte de La Portanière, rejoindre par la gauche, la petite place, au centre du Hameau, suivre le balisage JAUNE **azimut 70**, menant dans le Vallon Loubier. Au sortir de la place, après 100mètres environ, tourner à gauche direction « Les Rouves ». Suivre la route goudronnée en prenant par la gauche, en haut, **azimut 280**. Continuer sur ce tronçon goudronné sur 150 mètres environ, pour emprunter le sentier qui permet de rejoindre à 300 mètres en contre bas la rivière Réal-Martin, suivre **azimut 30**. Longer le lit de la rivière, en profitant du cadre exceptionnel, jusqu'à atteindre le gué des Vidaux. Tourner complètement à droite pour suivre la Piste des Perriers qui s'élève progressivement **azimut 190**. Continuer sur la piste principale pendant 3km500 environ pour rejoindre le Vallon Loubier. Continuer en prenant à gauche jusqu'à franchir un gué. Relever **azimut 100** pour suivre la piste qui s'élève légèrement et atteindre un carrefour à la côte 189, lieu dit « Les Cogolins ». En arrivant sur cette patte d'oie, repérer tout de suite à droite une sente qui monte sous les chênes permettant d'accéder sur le chemin de Sauvecanne **azimut 240**. Suivre cette piste de crête pendant 3 km environ et venir buter sur un croisement où il faudra prendre à gauche **azimut 130**. Au sortir du sous bois à la côte 121, au lieu dit le Collet de La Basse, prendre de suite à droite relever **azimut 200** pour rejoindre le gîte de La Portanière et les véhicules.

5 – LE CIRCUIT DE BAISSSES :

Voir carte page 10



Soutenu

(Distance : 13km environ, durée : 4h15)

POUR REJOINDRE LE POINT DE DÉPART, DEPUIS L'OFFICE DE TOURISME

Par le Centre Ville se diriger vers l'Espace Jean Villar et se garer au parking de La Liberté.

Au parking emprunter l'escalier au fond et à gauche, relever **azimut 140**. A droite emprunter le chemin de Jean Court sur 400 mètres environ, en suivant le balisage JAUNE sur la route goudronnée pour arriver à une patte d'oie avec un gros chêne au centre. Droit devant la route s'élève légèrement, et longe des villas. À 150 mètres, tourner à droite et 50 mètres plus bas, tourner à gauche à la côte 161. Relever **azimut 90** pour rejoindre le Vallon de Beaussénas. Continuer sur 3 km environ, en laissant sur la droite, chemin faisant, la piste de Ravanas et celle du Trayas pour arriver à un gué. Tourner complètement à gauche (épingle à cheveu) et suivre la piste qui s'élève sous les chênes pour atteindre la côte 128, le lieu dit Gazelle. Relever **azimut 120** et emprunter la piste de l'Issemble, 1ère à droite, sur 4 km (possibilité de voir, suivant saison, les sources d'Aurélie et de l'Issemble signalées sur le trajet). Atteindre le Castellat à la côte 252, carrefour avec la piste du Chaumadou qu'il faut suivre à droite, **azimut 250** jusqu'à la côte 231, lieu dit Baisse de La Sorbière, atteint après ½ heure environ. Rester sur la piste principale et continuer jusqu'au lieu dit la Baisse des Contes. Au carrefour, laisser sur la gauche la Piste de La Baisse des Contes, qui passe devant une citerne en béton (60m3). Relever **azimut 310**, et continuer sur la piste du Chaumadou. Après 500 mètres environ, quitter la piste principale, pour emprunter, sur la droite un sentier qui monte vers un pylône de lignes H.T (panorama sur le Village de Pierrefeu) lieu dit, « sommet de La Luquette ». Au pied du pylône, emprunter un sentier escarpé, qui descend pour rejoindre le ruisseau du Traversier, au Clos de Lette. Passer un gué, puis 20 mètres plus loin à droite on retrouve, à la côte 61, la route goudronnée empruntée au départ qui permet de rejoindre le parking Liberté.

6 – LE GRAND GAGEAI :

Voir carte page 10



Difficile

(Distance : 21km, durée : 7h)

POUR REJOINDRE LE POINT DE DÉPART DEPUIS L'OFFICE DE TOURISME

Prendre la direction de Collobrières et après 1km800, au lieu dit « Les Rolands » tourner à droite et se garer au parking près de la crèche Municipale.

Avec le balisage JAUNE **azimut 120**, suivre la route goudronnée sur 400 mètres pour emprunter la Piste de l'Issemble qui démarre près du Lotissement de la Joselette. Après 800 mètres environ atteindre une patte d'oie (citerne). Laisser le chemin qui monte sur la droite et continuer sur la piste principale jusqu'à une prochaine patte d'oie à la côte 128, lieu dit Gazelle. Ignorer la sente de chasseurs qui descend à gauche avant d'arriver au départ de 3 pistes. Suivre la première droit devant, 3ème à gauche, **azimut 100**. A 300 mètres, dans une courbe prononcée, repérer un chemin escarpé, à droite, dit Piste des Jeunes, qui s'élève dans la pinède **azimut 160** pente de 8 à 10 % pour atteindre la côte 259. Ignorer le sentier qui descend à gauche et rester sur le chemin en légère déclivité. Repérer la continuité du balisage JAUNE sur le chemin qui s'élève **azimut 114** et atteindre la Baisse des Châtaigniers. Passer devant une stèle érigée par les chasseurs et poursuivre la ligne de crête du Chaumadou (Panorama sur la mer) qui permet de rejoindre en contre bas la Piste du Chaumadou, **azimut 190**. La suivre par la gauche **azimut 100** et rejoindre après 1 km environ le carrefour du Col de Gambet, à la barrière DFCl. Traverser la route du Vallon de Gambet et repérer le départ de la Piste du Temple, **azimut 120**. Suivre cette piste ascendante sur 300 mètres, à la fourche rester à droite et suivre la Piste du Temple sur 4 km. Laisser sur la droite la Piste du Temple qui continue puis monter légèrement à gauche pour emprunter un tronçon du GR 51. Par la gauche, suivre la ligne de crête **azimut 270** pour atteindre le point culminant à la côte 427, «Le Grand Gageai », superbe panorama (*attention pour y accéder sortir du GR 51 et faire un aller/retour sur 10 mètres par la gauche*). Reprendre le GR balisage ROUGE ET BLANC et descendre sur un sentier escarpé pendant 1km environ et arriver à une patte d'oie à la côte 273 (cabane de chasseurs). En quittant le GR 51, tourner avec le balisage JAUNE tout de suite à gauche, **azimut 135** qui ramène au Col de Gambet. Traverser la route et reprendre la Piste du Chaumadou empruntée à l'aller. Suivre sur 3km et arriver au carrefour du Castellat à la côte 252. Repérer et emprunter le sentier ascendant à droite et suivre **direction « plein Nord »**. Arrivé à un carrefour, prendre en face, le chemin assez pentu, qui descend rejoindre la Piste de Montaud. Tourner à gauche et suivre cette Piste jusqu'à la patte d'oie à la côte 128, rencontrée au trajet aller. Reprendre les balisages de ce trajet, sens inversé, pour rejoindre les véhicules au parking des Rolands.